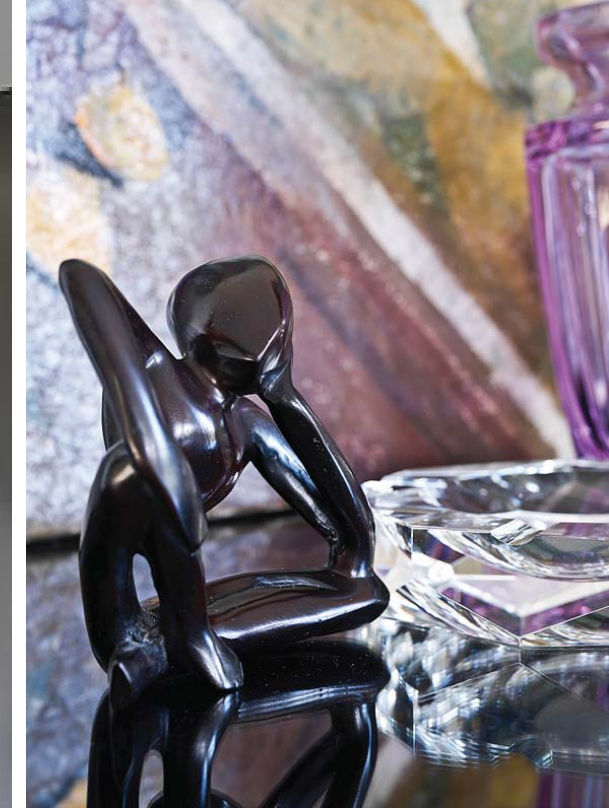


Az Artcore francia art deco bútorai a modern enteriőr kecses kiegészítői. A fehér kőporcelán burkolatot a hideg hónapokban a Taurus-hegységből származó gyapjuszőnyeg (Kilim a nomád szőnyeg) teszi élvezetessé



Megváltozott az életük is



Amikor a fiatal házaspár több mint tíz éve beköltözött a budai hegyoldalon épített sorházi lakásba, épp első gyermeküket várták, így nem igazán volt idejük az új otthon átalakításával foglalkozni. A három szinten elterülő lakást azonban egyre inkább korszerűtlennek érezték, amit nem tudnak igényeiknek megfelelően kihasználni.



Az előtér érdekessége a fehér, magastényű gardrób, melyhez bőrdíszműves mester készített bőrbetétes burkolatot, ami megjelenik a helyiség falain is



A kényelmes kanapét a mérsékelt színű párnák (Jensen Lifestyle and Interior) keltik életre. Az art deco bútorokon harmonizáló színű, régi üvegtárgyak (Anni Domini)

Mónika és Gábor már egy új otthon keresésének gondolatával játszadozott, ám Mónika barátnőjének, Kingának még éppen idejében eszébe jutott, hogy kislánya barátnőjének édesanyja belsőépítész. A lakás korábbi kialakítása egyébként megfelelt a család akkori igényeinek: az emeleten volt a szülői és gyermekszoba, a földszinten egy kis konyha, a nappali és a fürdőszoba. A kertkapcsolattal rendelkező alsó szint azonban szinte teljes egészében kihasználatlan volt. Mónika barátnője „mókusház”-ként jellemezte a több szinten elterülő, zezugos lakást,

amelynek az ázsiai utazások során gyűjtött tárgyak éveikig meleg és meghitt hangulatot kölcsönöztek.

Időközben azonban nemcsak hogy megszületett a második gyermek, hanem fel is cseperedett, és lassan igényt formált egy önálló szobára is, amit nem kell bátyjával megosztania. A szülők el sem tudták képzelni, hol alakíthatnának ki maguknak egy hálószobát. A földszinten lévő nappalit épp eléggé felszabdalta a lépcsőházi folyosó, az alsó szintre pedig szinte úgy tekintettek, mintha nem is létezne, mert soha nem

használták. Ekkor állt elő Kinga azzal az ötlettel, hogy bemutassa barátnőjének Radnóczy Eszter belsőépítész.

A szakember hamar megoldást talált a házaspárnak sok fejtörést okozó problémára: az emeleti szinten lévő szobákat meghagyják a gyerekeknek és a kihasználatlan alsó szintet átalakítják a szülők igényeinek megfelelően. Ezzel a privát és a társasági élet tereit is sikerült egymástól elhatárolni. A háziak és a vendégek a földszinti nappaliba érkeznek, ahonnan ki-k kedve szerint mehet pihenni az emeletre vagy borozni

és vacsorázni az alsóbb szintre. Mónika eredetileg egy kertenyíló nyári konyhát szeretett volna kialakítani az alsó szinten meghagyva a földszinti kis konyhát is, a belsőépítész azonban hamar meggyőzte arról, hogy két konyhát soha nem fog használni. Radnóczy Eszter az igények felmérését követően elsőként átrajzolta a földszinti teret. A nappalit kiszabadította a fémkorláttal határolt és szükségtelen lépcsőház fogságából, és megszüntette az apró konyhát is. A lakásba lépve – az egykori konyha és előszoba helyén – egy kényelmes és elegáns előtér

A fürdőszobában a kevés fényt meleg faburkolattal és rejtett világítással ellensúlyozta a belsőépítész. Még olyan apró részletekre is ügyelt, hogy finoman csilámló fugát használjanak az elegáns környezetben



A hálószoba nyomokban megőrizte ázsiai jellegét. A színvilág és a textúrák azonban megteremtik a folytonosságot a helyiségek között



fogad bennünket, amelynek falait minden oldalról beépített szekrény határolja. Mónika és Gábor hivalkodástól mentes és értékálló otthonra vágytak, ugyanakkor igényelték a minőségi darabok nyújtotta luxus érzését is. A finomra hangolt elegancia már az előtérben érzékelhető: a krémszínű gardrób fényes felületét a kávébarna bőrborítás tovább fokozza. Az előtérből a falbontásnak köszönhetően tágassá vált nappaliba lépünk. Az uralkodó színvilág a lakás egészében a mokka, a krém és a mogyoró, amit a nappaliban lila és türkiz tár-

gyakkal tettek lendületesebbé. A kontrasztos színek mellett a változatos textúrák emelik ki az egyes darabok formavilágát. A modern vonalú kanapé semleges mogyorószínű kárpitján életre kelnek a fényes bársony díszpárnák. Az olvasósarok csinos art deco foteljeit ugyancsak mogyorószínű anyaggal kárpitozták, de ide – ellentétben a kanapéval – egy dekoratívabb, fényes kelmét választottak. A selyemfüggönyök, akárcsak a belsőépítész által tervezett és a televízió keretét adó, bevasalt asztalos szerkezet tapétaborítása is hasonlóan lágy, selymes

színvilágú. A nappali elegáns atmoszférája ugyanakkor azt is megkívánja, hogy rend uralkodjon körülötte, így nemcsak a lakás, de a család életmódját is megváltoztatta az átalakítás – meséli mosolyogva Mónika. Az ázsiai bútorokkal berendezett enteriőrök kevesebb odafigyelést igényeltek részükről, mindenki szabadon széthagyhatta az általa használt dolgokat. A megújult környezetben már szemet szűr egy-egy odavetett ruhadarab vagy az elfeledett iratkupacok, így most mindenki jobban figyel a környezetére.

A szinteket egyszerű vonalú, faborítású lépcső köti össze egymással, amellyel a régi márványborítású lépcsőházat váltotta ki a belsőépítész. A nemes alapanyagtól fájó szívvel váltak meg, de a csúnyán megöregedett matéria jellegében és minőségében sem felelt meg elképzelésüknek. A korábbi vaskorlátot üvegfelülettel helyettesítették, így a több szinten át futó lépcsőház könnyedén és hangsúlytalanul illeszkedik az enteriőrbe.

Az áttervezésnek köszönhetően a régebben alig használt alsó szint viszont mindenki kedvenc helye lett. Az egykor



A konyha-étkező berendezése egyfelől bárjellegű, a férj kívánsága szerint, másfelől tükrözi a feleség óhaját, hogy mindenképp tágas, kényelmes legyen



A fekete konyha férfias jellegét a króm-zott felületek és a tükörborítás ellenpontoszza. Érdekes megoldás a teraszfal teljes felületén kialakított függönyrendszer

IMRE BARNABÁS FELVÉTELEI

lambériával borított helyiséget leginkább Gábor használta baráti összejövetelekre. A szomszédos, jelenlegi szülői háló és fürdőszoba helyén pedig lomtár és egy kihasználatlan szauna volt. Radnóczy Eszter egy meglehetősen kényelmes fürdőszobát, gardróbot és hálót alakított ki a kusza helyiségekből. A lejtős telken lévő épület utcai frontjáról alagsornak számító, de a kertre nyíló alsó szint hátsó, sötétebb helyiségeit – mint a fürdőszoba is – fokozott hangulat- és rejtett világítással és meleg, mahagóni faborítással ellenpontosza. A nagy felüle-

ten alkalmazott nemes faburkolat diszkrét eleganciát teremt az egyébként sötét fürdőszobában. A házaspár természetesen nem kívánt minden korábbi darabjától, dísztárgyától megválni, az ázsiai szobrok, festmények a modern enteriőrnek ízléses kiegészítői lettek, sőt sokkal inkább érvényesülnek az egyszerű térben. Az ázsiai hangulat leginkább a szülők hálószobájában maradt érezhető, de a belsőépítész ide is becsépeztett egy meleg tónusú szizálpapétát és a keleti kultúrára emlékeztető art deco éjjelilámpát.

A legtöbb időt természetesen a konyha-étkezőben tölti a család. Mikor a belsőépítész terveit meghallották, meglehetősen idegenkedtek attól a gondolatától, hogy a „föld alá” kerüljön a konyha, a társasági élet helyszíne. Gábor szenvedélyes borkóstoló, így aztán mindenképpen szeretett volna egy olyan lounge bár jellegű helyiséget, lehetőség szerint vörösboros és fehérboros hűtővel, ahol barátaival éjszakába nyúlóan beszélgethetnek. Mindeközben természetesen Mónika is szeretett volna egy kényelmes konyhát. A két funkciót az újonnan kialakított en-

teriőr nagyszerűen egyesíti. A legnagyobb forgalomnak kitett helyiség nemcsak praktikus, de a fekete szín választásának köszönhetően nem kényes a használata, s nagyszerűen illeszkedik a fenti, emeleten megteremtett atmoszférához is.

Az átalakítás óta többször is jártam náluk, és mindig mosolyogva, jó hangulatban fogadtak, így szükségtelen volt megkérdeznem, hogy érzik magukat megújult otthonukban.

TORMA BEATRIX